



## **ТОП-10 ошибок и заблуждений, с которыми чаще всего сталкиваются организации при работе в ФРМО, ФРМР и ЕГИСЗ**

---

Настоящий материал подготовлен командой экспертов АО «Консалтинг Онлайн» на основании 3-летнего опыта работы с медицинскими и фармацевтическими организациями. Целью документа является указание на наиболее частые ошибки, с которыми сталкиваются компании при работе с Единой государственной информационной системой в сфере здравоохранения и ее подсистемами.

# 1. Сведения о компании внесены в ФРМО, больше ничего не нужно!

Чаще всего это касается компаний с государственным участием, сотрудники которых не принимали участия в её регистрации в ФРМО, так как за них это сделали местные управления (Министерства) здравоохранения. Если компания внесена в Реестр медицинских организаций Российской Федерации, - это не значит ничего. Контролирующий орган и так знает, что Вы занимаетесь медицинской деятельностью – как минимум потому, что выдал лицензию.

Компания должна самостоятельно вести ФРМО и ФРМР, указывая сведения о структуре организации, штатном расписании, используемом оборудовании, количестве сотрудников и т.д. Всю эту информацию за Вас никто не внесет и уж тем более не актуализирует, при этом её отсутствие считается нарушением лицензионных требований со всеми вытекающими последствиями.



## **2. Регистрацию компании в ЕГИСЗ никто не проверяет, соответственно, можно проигнорировать эту обязанность.**

Так могут рассуждать исключительно компании, получившие лицензию до лета 2021 года. Организации, получившие лицензию позже, знают, что теперь обязательным условием для её получения является наличие сведений о компании в ФРМО, а о сотрудниках – в ФРМР. Даже если у Вас уже есть лицензия, рано или поздно наступит момент, когда в лицензию нужно будет вносить изменения – тогда ведение подсистем и проверят. Но даже без этого компания рано или поздно может попасть под контрольно-надзорные мероприятия, которые выявят нарушения.

## **3. Филиалы не являются самостоятельными субъектами права, и, следовательно, регистрировать их в ЕГИСЗ нет необходимости.**

Увы, но это не так. Филиалы регистрируются отдельно от основной организации, для них существует несколько специальных форм заявлений, которые заполняются при регистрации. Если лицензия получена на вид деятельности, которую осуществляет филиал, то в первую очередь вносить в ФРМО нужно именно филиал.



#### **4. Сведения в ФРМР сотрудники заполняют самостоятельно.**

Сотрудники действительно имеют доступ к ФРМР и могут редактировать сведения о себе, однако они не обязаны это делать, в то время как работодатель обязан! Изменение сведений о сотрудниках должно быть внесено не позднее 3 рабочих дней с даты, когда работодатель узнал о нем. Нарушение грозит серьезными штрафами. Более того, невнесение сведений в ФРМР может стать поводом для проведения проверки. К примеру, если Вы при расторжении трудового договора с сотрудником не отразили это в регистре, новый работодатель не сможет закрепить у себя в штате данного сотрудника по основному месту работы, что станет поводом для жалоб в уполномоченные органы.



#### **5. Указание в разделе «Здание» в ФРМО сведений о занимаемых помещениях.**

Запомните, в разделе «Здание», вносятся сведения именно о здании, в котором осуществляется Ваша деятельность, даже если оно находится в Вашем владении (пользовании) не полностью. Фактически занимаемые помещения Вы указываете дополнительно, в предусмотренном для этого блоке, учитывая каждое помещение отдельно и с указанием этажа, на котором оно находится.

#### **6. Штатное расписание, внесенное в ФРМО, можно отредактировать без последствий, в любой момент.**

Это не соответствует действительности. Все Ваши сотрудники – как действующие, так и бывшие, неразрывно связаны с штатными расписаниями, внесенными в ФРМО. Если Вы решите актуализировать штатное расписание путем внесения изменений в уже имеющееся, это приведет к ошибкам в личных карточках работников, так как сведения, указанные в них, будут расходиться с информацией об организации. Всплывают такие ошибки зачастую только на этапе проверки. Правильным является добавление нового штатного расписания каждый раз при изменении штата организации, одновременно с этим прежние штатные расписания нельзя удалять или менять.



## 7. Ошибки при заполнении штатного расписания.

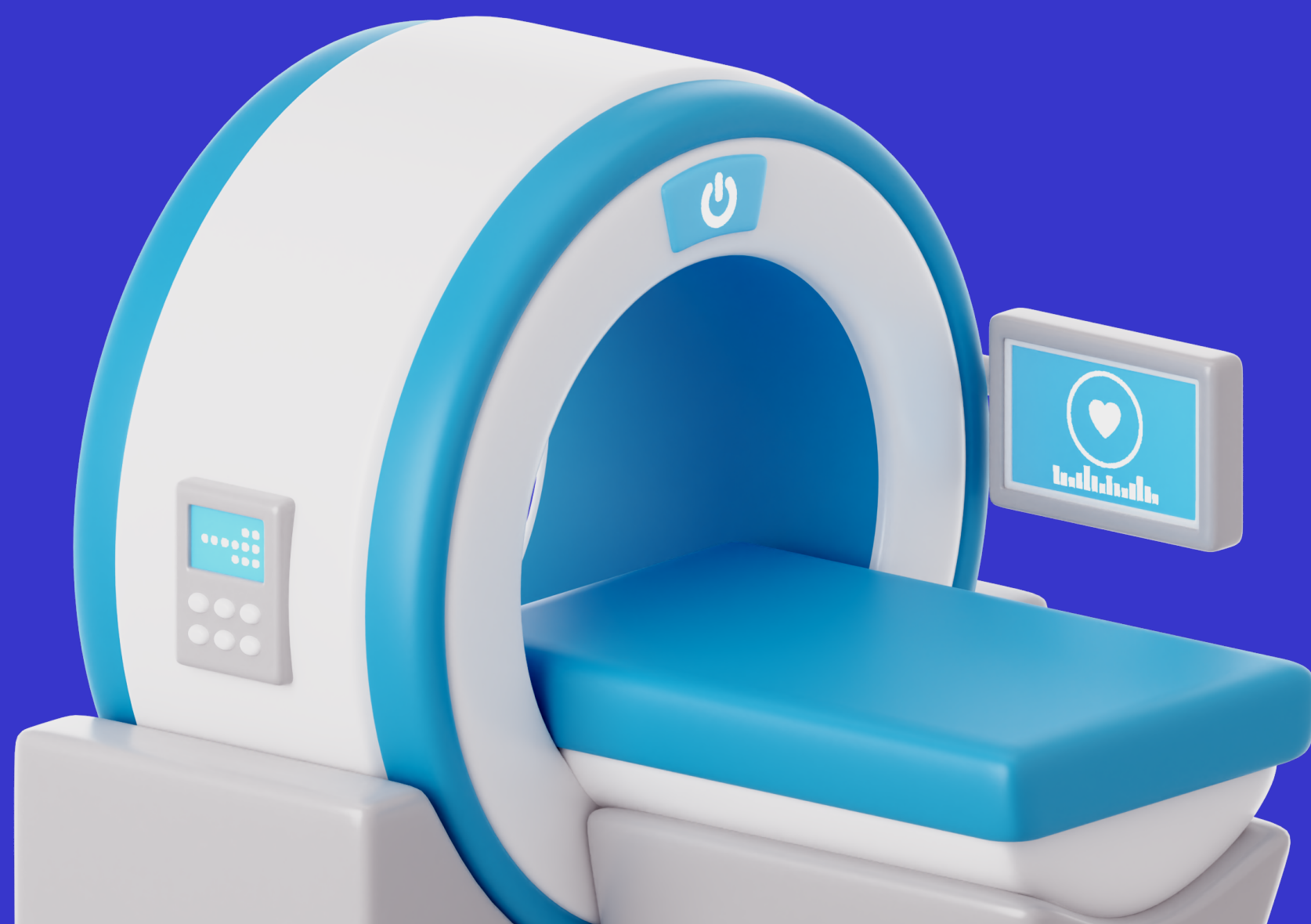
В штатное расписание стоит вносить исключительно должности, включенные в Номенклатуру должностей медицинских работников, а это значит, что бухгалтеров, сторожей, водителей (если это не водитель-санитар) в штатное расписание вносить не нужно. И здесь чаще всего встречаются 2 ошибки. Во-первых, сам работодатель неправильно принял на работу сотрудника, указав неверную должность в трудовом договоре (например, часто встречается должность «ассистент стоматолога», которой в России не существует, так как по своему функционалу это медсестра). В итоге, не найдя должность в списке, сотрудника просто не учитывают. Во-вторых, пример от обратного, когда организация вносит сведения о сотруднике, который фактически учету не подлежит. Чаще всего генеральных директоров компании указывают как главврачей.

## 8. Обобщение однородного оборудования при внесении в ФРМО.

У медицинской компании может быть большое количество оборудования, используемого для лицензируемой деятельности, и его внесение в ФРМО – трудозатратное занятие. Когда у Вас на балансе несколько единиц одинакового оборудования, велик соблазн не вносить каждую единицу отдельно, а отразить все одной строкой, с указанием фактического количества. Данный подход неверен. В карточке оборудования есть такие уникальные идентификаторы, как серийный и инвентарный номера и пр. Указывая несколько единиц оборудования в одной карточке, Вы не сможете отразить актуальную информацию по указанным разделам, что при проверке будет рассматриваться как нарушение. Указывать в графе «Количество» значение, отличное от «1», стоит только в тех случаях, когда вносятся сведения о расходных материалах, таких как мундштуки для алкотестера, пипетки и т.д.

## 9. «Медицинское» и «Прочее» оборудование.

В карточке оборудования необходимо указать его тип. Если речь не идет о транспорте, то выбирать придется между медицинским и прочим оборудованием. Поскольку заполнение информации о медицинском оборудовании – процесс довольно сложный, большинство предпочитают указывать «Прочее оборудование», что неверно. Если на оборудование выдано регистрационное удостоверение, то оборудование относится к медицинскому. В данном случае процесс внесения информации потребует больше времени, так как придется работать с номенклатурной классификацией медицинских изделий и кодов видов медицинских изделий.



## 10. Определение неверного перечня оборудования, вносимого в ФРМО.

Здесь 2 проблемы. Во-первых, многие не хотят разбираться и указывают в список оборудования все, что стоит на балансе. Это неверно, но терпимо. Куда хуже, если указывается неполный список оборудования. В раздел «Оборудование» вносится информация о медицинском оборудовании и ином оборудовании, которое требуется для осуществления лицензируемой деятельности. Так, если у Вас аптека, целесообразно внести в ФРМО сведения о шкафах, используемых для хранения лекарств, и витринах. В то же время информацию о кулере, стоящем в бухгалтерии, можно опустить.



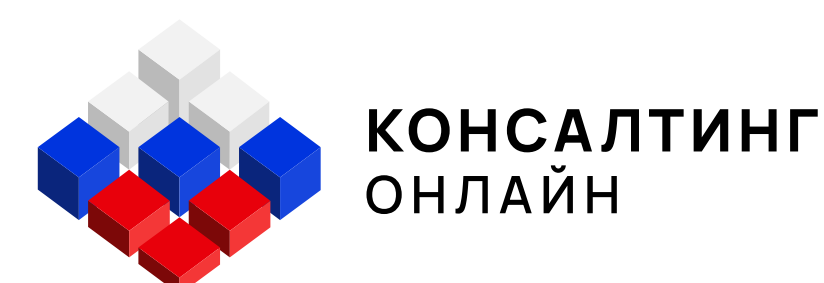
Мы рассмотрели только малую часть ошибок, допускаемых при работе с ЕГИСЗ. При этом фактически мы изучили только 3 раздела ФРМО, а их около 15. Поскольку четкий порядок работы с информационной системой отсутствует, нам ни разу не удалось столкнуться с правильным самостоятельным ведением ЕГИСЗ.

Чтобы обезопасить свою организацию и должностных лиц от штрафов и иных санкций со стороны контролирующих органов, вы можете получить бесплатную консультацию наших экспертов. Они помогут Вам разобраться в сложных вопросах, дадут ценные советы по ведению ЕГИСЗ и помогут выявить нарушения, на которые Вы могли не обратить внимание. Также Вы можете запросить у наших специалистов бесплатный методический материал для работы с ФРМО и ФРМР, который поможет Вам в работе с подсистемами.

## Получить бесплатную консультацию или бесплатный методический материал по работе в ФРМО и ФРМР:

 8 800 302 02 21

 [info@fedresurs.online](mailto:info@fedresurs.online)



Среди наших клиентов есть ряд крупных клиник Москвы, Санкт-Петербурга и других регионов; учреждения, осуществляющие санаторно-курортное лечение на юге России; компании, занимающиеся оптовой торговлей лекарственными препаратами; сети аптек и т.д.

